

TAMPERE

XXI

5 ASEMA-



SISÄPUOLISEN
ANOTAAN

TONTTIRAJA
EN VÄLINEN

ELINUMERO

XX

315

TONTTINUMERO

VÄINÖLÄNKATU

KADUN NIMI

PUISTO



BI MERKINTÄ

SET VARUS-
A. TONTTE-
TONTIT 50

AVAN KER-
EISET SEI-
KATTOKAL-

Kalevan lastentalo

Tampere

Rakennushistoriaselvitys

Arkkitehtitoimisto Seija Hirvikallio

2012





Kuva 1. Ilmakuva Kalevasta 1960-luvulta. Kalevan lastentalo kuvassa keskellä. Rakennuksen massoittelu ja sijainti tontilla poikkeavat Kalevan asuintalojenmassoittelusta. Kuva Vapriikin kuva-arkisto.

Kannen kuvat: Kalevan lastentalon piha 1950-luvulla (kuva Tampere-seuran kuva-arkisto). Talo marraskuussa 2012 (kuva SHi).

Selvityksen tilaaja	Tampereen Tilakeskus Liikelaitos Kiinteistökehitys
Selvityksen laatija	Arkkitehtitoimisto Seija Hirvikallio Seija Hirvikallio

2012

KALEVAN LASTENTALO
Ilmarin päiväkoti
Kalevan päiväkoti
Sosiaaliasema Satama

Rakennushistoriaselvitys

SISÄLLYSLUETTELO

Yleistiedot	4
SUOMEN PÄIVÄKOTITOIMINNAN HISTORIAA	4
Tampereen lasten päivähoiton historiaa	5
KALEVAN LASTENTALON SUUNNITELMA VUONNA 1951	6
Arkkitehti Tapani Nironen	6
Sijainti tontilla	7
Suunnitelma	7
Alkuperäiset piirustukset	8
KALEVAN LASTENTALON TOIMINNALLINEN HISTORIA	12
PERUSKORJAUKSET	16
KALEVAN LASTENTALON NYKYTILANNE	17
Piha-alue	17
Julkisivut	17
Sisätilat	17
Sisustukset ja irtokalusteet	18
ARVOANALYYSI	31
Kaupunkikuvalliset arvot	31
Paikkaan sidonnaisuus	31
Toiminnalliset arvot	31
Rakennushistorialliset arvot	31
Perinne ja tyyli	31
YHTEENVETO	32
Lähdeluettelo	34
NYKYTILANNEPIIRUSTUKSET	35

Kalevan lastentalo

(talossa toimivat Ilmarin ja Kalevan päiväkodit sekä sosiaaliasema Satama)

Yleistiedot

Kiinteistötunnus: XXI – 405 – 315
Osoite Petsamonkatu 9, 33500 Tampere
Arkkitehti Tapani Nironen 1951
Talon valmistumisvuosi 1953
Voimassa oleva asemakaava vuodelta 1950.

Suojelumääräykset: ei suojeltu asemakaavalla
Luokitus (lähde: Tampereen kantakaupungin rakennuskulttuuri):
RM III: Rakennustaiteellisesti merkittävä, alkuperäisyysaste suuri.

SUOMEN PÄIVÄKOTITOIMINNAN HISTORIAA

Suomen lastentarhatoiminta käynnistyi Jyväskylässä vuonna 1863, jolloin Uno Cygnaeus aloitti lastentarhaopettajakoulutuksen ja perusti kolme vuotta myöhemmin Seminaariin Suomen ensimmäisen lastentarhan.

Helsingissä Hanna Rothman aloitti pohjoismaiden ensimmäisen kansanlastentarhan vuonna 1888 ja käynnisti yhdessä Elisabeth Alanderin kanssa alan koulutuksen vuonna 1892. Naisten perustamassa Ebeneser-säätiön omistamassa ja arkkitehti Wivi Lönnin suunnittelemassa talossa toimivat vuodesta 1908 alkaen lastenseimi, lastentarha, koululaisten päiväkotit ja Lastentarhaseminaari Ebeneser.

Laki lasten päivähoidosta vuodelta 1973 muutti lastentarhat päiväkodeiksi.



Kuva 2. Wivi Lönnin suunnittelema Ebeneser-talo Helsingissä.

Tampereen lastenkotien ja päivähoidon historiaa

Tampereen ensimmäinen lastenseimi oli Kalevanharjun lastenseimi. Se perustettiin vuonna 1926 ja on edelleen alkuperäisessä käytössä Kalevanharjun päiväkodin nimellä.

Tampereella toimi vielä vuonna 1950 lastensuojelulautakunta, jonka alaisuuteen kuului 7 lastenkotia, 1 koulukoti, 6 lastentarhaa, 8 lastenseimeä ja 3 kesäsiirtolaa. Lisäksi lautakunta valvoi yksityisiä lastenhuoltolaitoksia ja yksityisiin koteihin sijoitettujen lasten huoltoa.

Koukkuniemen yhteydessä oli pienille lapsille tarkoitettu lastenkoti. Kaikkiaan 163 lasta oli sijoitettu Rauhaniemen, Tahmelan, Hatanpään ja Hyhkyn lastenkoteihin sekä Rantaperkiössä sijaitseviin Metsolan ja Valkaman koteihin. Palhoniemen koulukodissa oli 17 poikaa. Yksityisiä kaupungin tukemia lastenkoteja olivat Metodistikirkon omistama Epilän orpokoti Hyhkyssä, Luterilaisen Evankeliumiyhdistyksen Orpokoti Kalliola Tahmelassa, Vapaakirkkoseurakunnan Orpokoti Toivontupa Pispalassa, Tampereen kaupunkilähetysten lastenkoti Amurissa ja Tampereen Tuberkuloosin vastustamisyhdistyksen lastenkoti Messukylässä. Näissä oli kaikkiaan 73 lasta.

Nykyisiä päiväkoteja vastaavissa Amurin, Kyttälän, Pispalan, Tammelan ja Viinikan lastentarhoissa ja –seimissä oli kokopäiväosastoilla 135 lasta ja puolipäiväosastolla 277 lasta. Lastenseimiä oli viisi vuonna 1945. Ns. Joulumerkkikodissa oli hoidossa 181 lasta vuoden 1950 aikana. Lastentarhat ja -seimet olivat päivähoitopaikkoja, jotka vastasivat myöhemmin päiväkoteja.

Lastensuojelulautakunta sulautettiin sosiaalilautakuntaan 1950-luvun lopulla ja useita vanhoja lastenkoteja lakkautettiin ja uusia perustettiin. Lasten huostaanotot lisääntyivät voimakkaasti 1945–65, mutta vähenivät 1960-luvun lopulta lähtien.

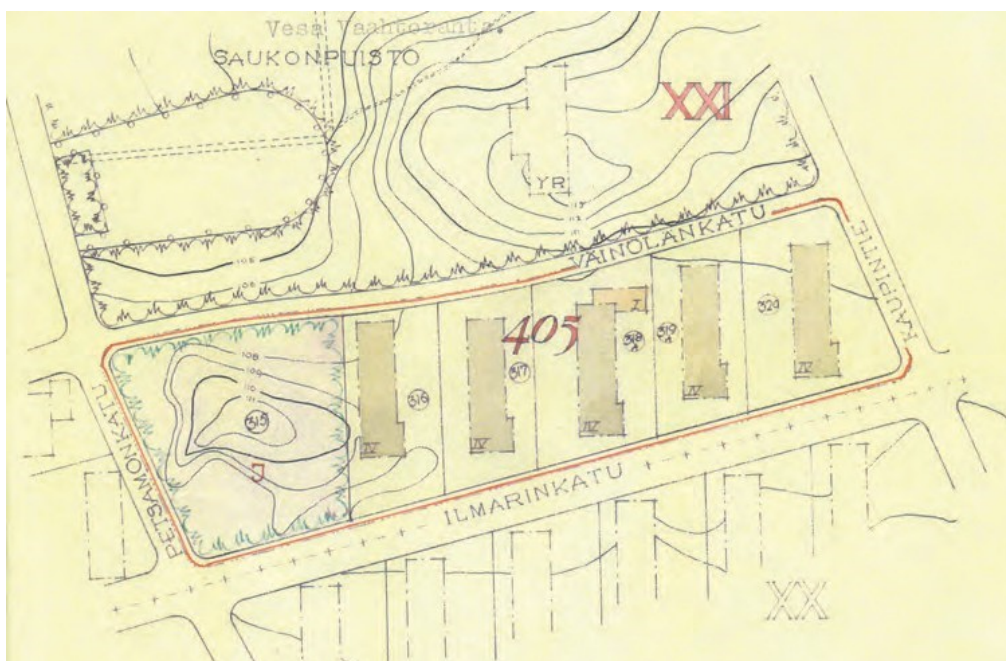
1.4.1973 astui voimaan päivähoitolaki, jonka mukaan kuntien oli huolehdittava siitä, että päivähoitopaikkoja oli oltava tarjolla kunnan asukkaiden tarpeen mukaan. Päivähoitoa voitiin järjestää päiväkodeissa ja perhepäivähoitona. Päiväkodeissa oli omat osastonsa eri-ikäisiä lapsia varten. Vuonna 1990 ylittyi kaupungin päiväkodeissa ensimmäisen kerran miljoonan hoitopäivän raja.

Yksityiset lastentarhat ja –seimet muutettiin yksityisiksi päiväkodeiksi. Ne lakkautettiin vähitellen kaupungin päiväkotitoiminnan laajentuessa. Ohjattu ja valvottu päivähoito lapsen tai hoitajan kodissa oli yksi toimintamuoto. Ns. lasten kotihoidontuki mahdollisti sen, että pienen lapsen vanhemmat saattoivat jäädä kotiin hoitamaan lasta niiden ensimmäisinä ikävuosina.

KALEVAN LASTENTALON SUUNNITELMA VUONNA 1951

Kalevan lastentalolle tarvittiin pikaisesti tontti Kalevasta vuonna 1951 ja kaupunki kaavoitti Ilmarinkadun varrella sijainneiden punatilien kerrostalon jatkeena olevan puistoalueen tulevalle päiväkodille. Tontin pohjoispuoli rajoittui Väinölänkatuun, eteläosa Ilmarinkatuun ja länsipuolella oli Petsamonkatu.

Kalevan lastentalon suunnitelmat tilattiin arkkitehti Tapani Nirosealta.



Kuva 3. Asemakaava vuodelta 1951.



Kuva 4 Arkkitehti Tapani Nironen.

Arkkitehti Tapani Nironen

Tapani Nironen syntyi Tampereella 1.5.1918 ja kuoli 21.9.2004 Kaunialan sotavammassairaalassa.

Nironen suoritti arkkitehdin tutkinnon vuonna 1945 Teknillisessä korkeakoulussa Helsingissä. Hän työskenteli Aarne Ervin toimistossa vuoteen 1954 asti ja hänen keskeiseen vastuualueeseensa kuuluivat toimiston kaavoitus- ja talonrakennustyöt. Hän oli pääsuunnittelijana monissa toimiston kaavoitukseen liittyvissä arkkitehtuurikilpailuissa.

Nironen toimi vuosina 1955–62 Asuntosäätiössä ja hänen vastuualueenaan oli Tapiolan kaavoituksen ja rakentamisen koordinointi sekä puutarhakaupunki-

ideologian kehittäminen. Hän kaavoitti myös Jyväskylän Viitaniemen ja Rovaniemen Korkalovaaran alueet.

Vuodesta 1962 lähtien tapani Nironen toimi päätösmisessä omassa toimistossaan aina kuolemaansa asti. Hänen viimeisimpiä töitään oli Tuusulan Ilmatorjuntamuseon suunnittelu.

Tapani Nironen oli Aarne Ervin toimiston palveluksessa suunnitellessaan Tammelan (Kalevan) lastentalon vuonna 1951. Piirustukset ovat kuitenkin hänen signeeraamiaan. Hän joko suunnitteli lastentalon omassa toimistossaan Ervin toimistotöiden ohella tai työ on tehty Aarne Ervin toimistossa ja Nironen todennäköisesti allekirjoitti piirustukset, koska niiden suunnittelu oli hänen vastuualueellaan.

Sijainti tontilla

Nironen sijoitti lastentalon maaston mukaisesti terassoituvana kahteen siipeen. Siivet avautuivat viuhkamaisesti länteen ja siipien väliin jäi lasten puistomainen leikkipiha. Leikkipihalle sijoitettiin vesiallas ja kelkkamäki.

Väinölänkadun puolella rakennus oli kolmikerroksinen. Kellarikerroksen tilat olivat osittain maan alla. Ilmarinkadun puoleinen siipi oli osittain kaksikerroksinen ja itäpääty oli yksikerroksinen. Ullakolle oli sijoitettu asuinhuoneita.

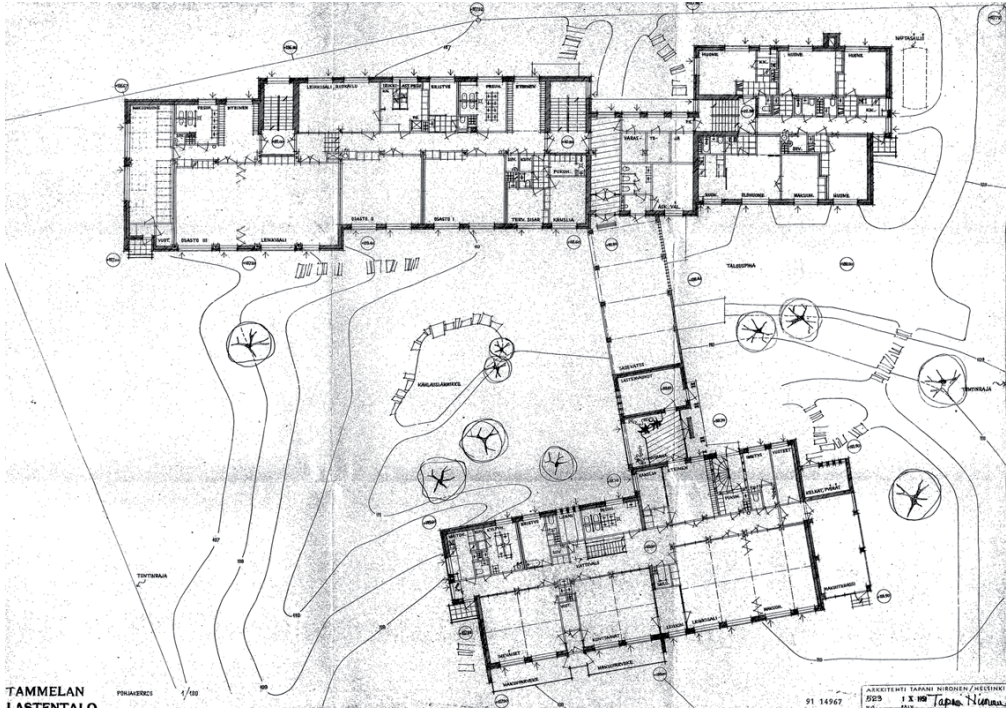
Suunnitelma

Nironen suunnitteli siipien välille kellarikerrokseen yhdyskäytävän. Yhdyskäytävän paikalla pihatasolla oli sisäänkäynnit eri siipiin, katos ja leikkivälineiden varasto.

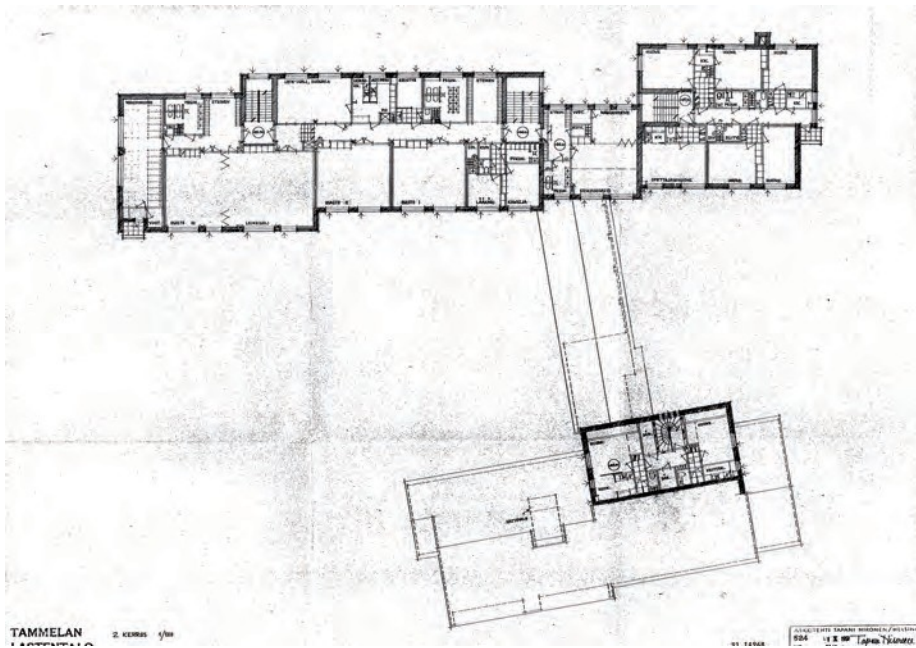
Ilmarinkadun puoleiseen siipeen sijoitettiin kellarikerrokseen varasto- ja wc-tiloja sekä ruokailuhuone. Sinne sijoitettiin myös sauna, mikä oli poikkeuksellista 1950-luvun lastentaloissa. Väinölänkadun siipeen sijoitettiin iso laitoskeittiö, askartelutiloja ja varastotiloja. Itäisimpään pohjoissiiven päätyyn rakennettiin kaikkiin kerroksiin (3 kerrosta) asuinhuoneita, joilla oli yhteinen keittiö ja olohuone ja käytävän varrelle sijoitetut wc- ja pesutilat.

Rakennuksen tekniset tilat sijoitettiin Väinölänkadun siiven itäpäädyn kellariin.

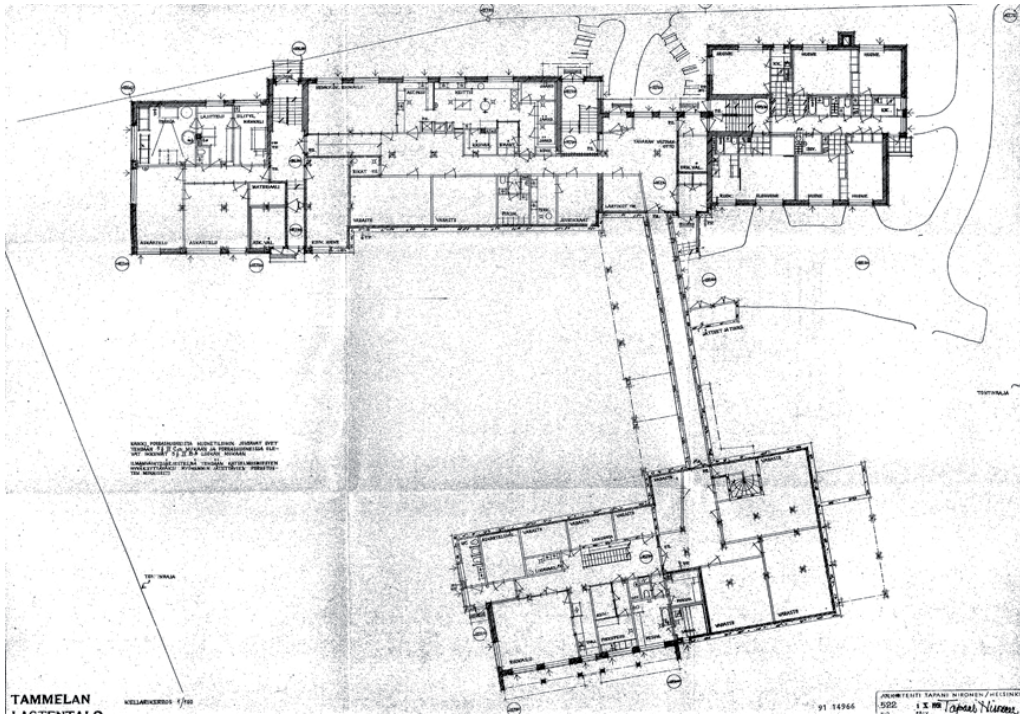
Pääkerroksen leikki-, lepo- ja oleskelutilat sijoitettiin molemmissa siivissä avautuviksi etelän suuntaan Ervin toimiston suunnitteluideologian mukaisesti. Wc-tilat ja huoltotilat sijoitettiin siipien pohjoisreunalle.



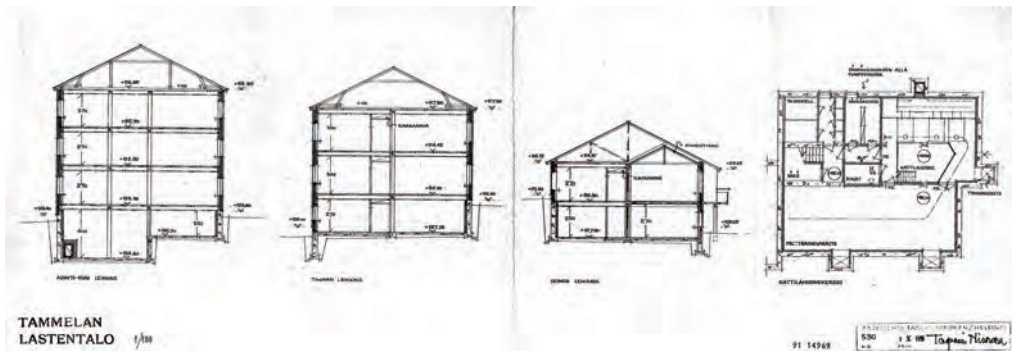
Kuva 6. Kalevan lastentalon (Tammelan lastentalon) pääkerros v. 1951.



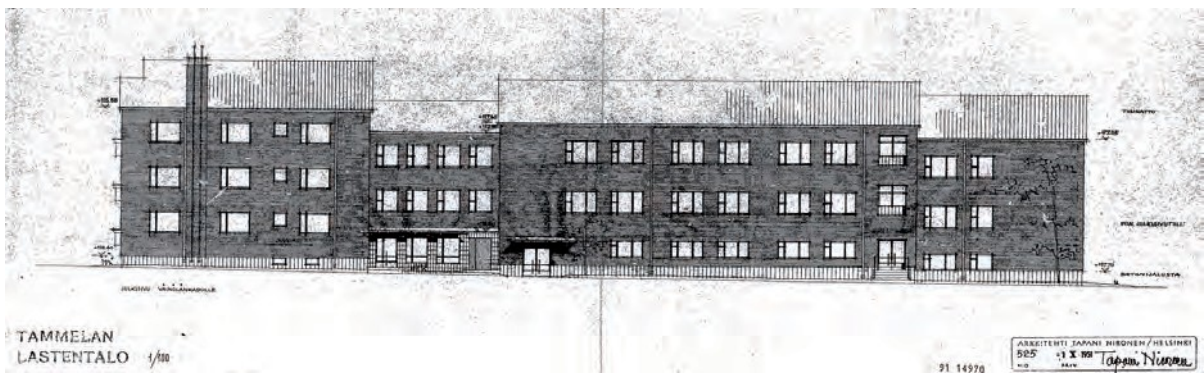
Kuva 7. Toinen kerros v. 1951.



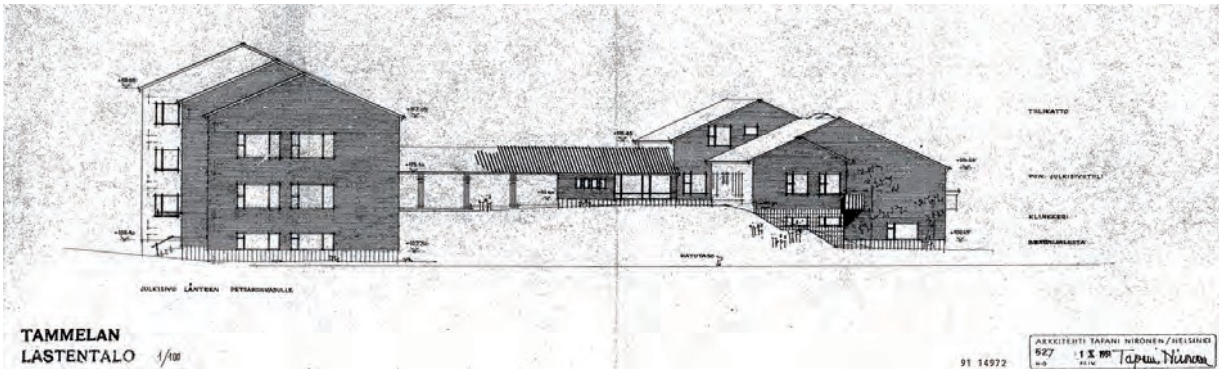
Kuva 8. Kellarikerros v. 1951.



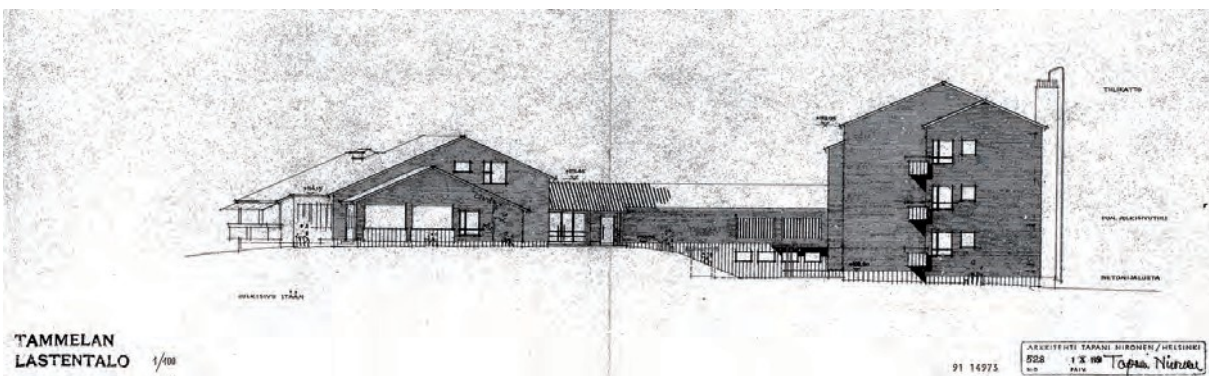
Kuva 9. Leikkaukset ja kellarin tekninen tila v. 1951.



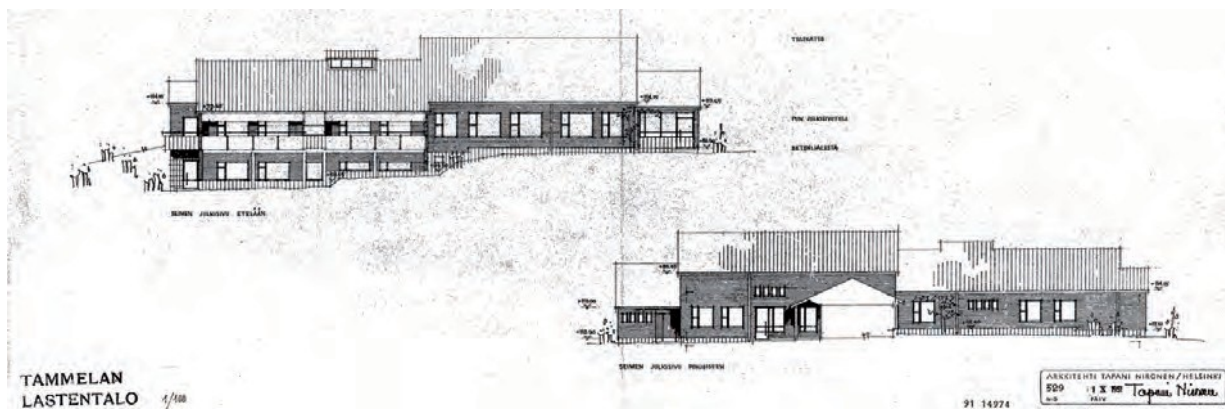
Kuva 10. Julkisivu pohjoiseen Väinöläkadulle v. 1951.



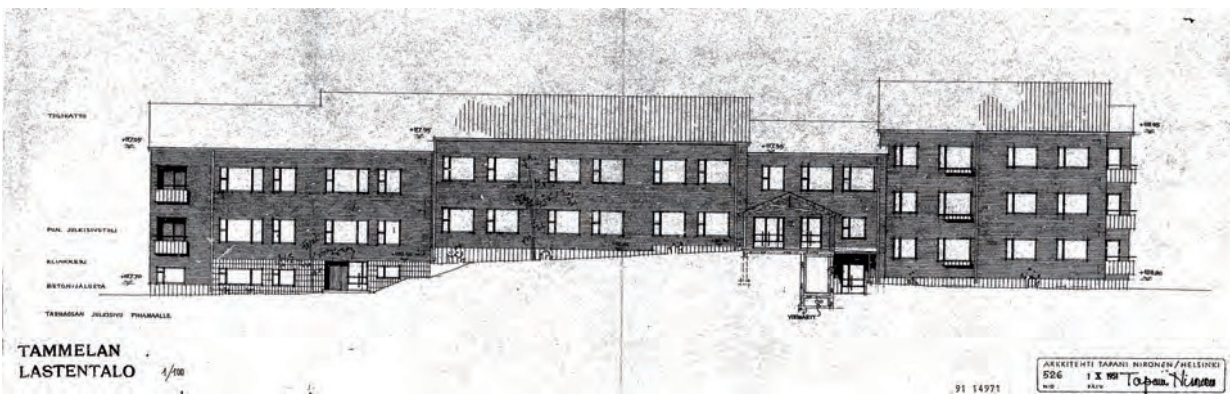
Kuva 11. Julkisivut länteen, pihalle v. 1951.



Kuva 12. Julkisivu itään v. 1951.



Kuva 13. Julkisivut pihalle v. 1951.



Kuva 14. Väinöläkadun siiven julkisivu pihalle v. 1951.

Kalevan lastentalon toiminnallinen historia

Kalevan lastentalo oli Suomen suurin lastentalo, kun se luovutettiin Tampereen kaupungin sosiaalilautakunnalle 30.9.1953. Rakennuksen kuutiotilavuus oli 12 700 m³ ja se maksoi irtaimistoinen 140 miljoonaa markkaa.

Ensimmäisenä toimintavuonna talossa oli 245 lasta ja seimessä (3kk–3v) 45 lasta. Talossa oli kolme kokopäiväosastoa, neljä puolipäiväosastoa sekä päiväkotit koululaisille. Kussakin ryhmässä oli 25 lasta.

Tampereen lastentarhaseminaari toimi Kalevan lastentalossa vuosina 1954–1966.

Taloon oli suunniteltu pienoiskeittiöt, liukumäki sisätiloissa, hiekkalaatikko talvipuutarhassa ja huone työssäkäyville äideille vauvojen imettämistä varten. Pihassa oli kahluuallas. Uudessa talossa kävi paljon kansainvälisiä vieraita mm. Hrutshev, Bulgarin ja Gromyko.

Sosiaalilautakunnan huostassa olevien nuorten ammattioppilaskoti avattiin Kalevan lastentalossa vuonna 1962. Kuulovammaisten lasten erityisopetus alkoi vuonna 1966 ja esikoulu vuonna 1967. Lastentalossa järjestettiin kuulovammaisten lasten vanhemmille äiti ja lapsi -kursseja. Kuulovammaisten lasten ryhmät muuttuivat integroiduiksi erityisryhmiksi vuonna 1985.

Kehitysvammaisten lasten päivähoito aloitettiin vuonna 1967 lastentarhaseminaarin muutettua Vanhan Ruotsalaisen klubin tiloihin Pirkankadulle. Puheterapia aloitti toimintansa vuonna 1974. Koululaisten päivähoitotoiminta keskeytyi välillä, mutta alkoi uudelleen vuonna 1979 nimellä Kalevan koululaisosasto. Kalevan leikkikenttä toimi samoissa tiloissa kesäisin.

Ammattioppilaskodin tiloissa on toiminut myös lastensuojelun sijaishuollon yksikkö/perhetukikeskus Päiväperho sekä sosiaaliasema Satama, joka vastaa tamperelaisten huostaan otettujen ja sijoitettujen lasten asioista ja jälkihuollosta aina nuoren 21 ikävuoteen asti.

Nykyisin Kalevan lastentalossa toimivat Ilmarin päiväkotit, Kalevan päiväkotit (entinen Väinölän päiväkotit) sekä sosiaaliasema Satama.



Kuva 15. Lasten askartelua v. 1957. Taustalla nukkekoti, joka on vielä tallella. Kuva Kalevan lastentalon arkisto.



Kuva 16. Päiväkotilapsia uusissa tiloissa vuonna 1953. Kuva Kalevan lastentalon arkisto.



Kuva 17. Askartelevia lapsia vuonna 1957. Kuva Kalevan lastentalon arkisto.



Kuva 18. Lapset ja opettaja vuonna 1967. Seinien alaosat oli maalattu tummalla sävyllä. Kuva Kalevan lastentalon arkisto.



Kuva 19. Ryhmäkuva vuodelta 1956-57. Seinällä on lapsiaiheinen maalaus. Kuva Kalevan lastentalon arkisto.



Kuva 20. Ryhmäkuva vuodelta 1971. Piha oli laatoitettu liuskekivillä. Kuva Kalevan lastentalon arkisto.



Kuva 21. Vauvat päiväunilla ulkoterassilla, josta tehtiin myöhemminkuraeteinen. Kuva Vapriikin kuva-arkisto.



Kuva 22. Neuvostoliiton puoluejohtaja Nikita Hrutshjev ja pääministeri Nikolai Bulganin vierailivat Kalevan lastentalossa 12.6.1957. Kuva Vapriikin kuva-arkisto.



Kuva 23. Lastentalon pihajuhlat kesällä 1988. Kuva Kalevan lastentalon arkisto.

TEHDYT PERUSKORJAUKSET

1980

Ilmarin päiväkot:

- vanhalle ullakolle rakennettiin asuntojen paikalle osastohuoneet, keittokomero ja wc-tila.
- kellariin rakennettiin ryhmähuoneita ja henkilökunnan sosiaalitilat

Kalevan päiväkot:

- kuulovammaisten erityisopetustila ja vesileikkipaikka rakennettiin

1986

- Ilmarin päiväkodin itäpäädyssä ullakkohuoneiden ikkunoiden yhteyteen rakennettiin parvekkeet hätäpoistumisteiksi.

1989

Ilmarin päiväkodin itäpäädyssä ollut pikkuvauvojen ulkopäiväuniterassi muutettiin märkäeteiseksi ja rakennettiin uusi wc-tila. Toimistotila muutettiin pääsisäänkäynnin märkäeteiseksi. Talossa tehtiin kiintokalustemuutoksia ja rakennettiin tavarahissi. Sisätilojen lattiamateriaalit uusittiin, sisätilojen seinät ja katot maalattiin ja kattoihin asennettiin akustolevyt

Kalevan päiväkot:

- keittiö rakennettiin pohjakerrokseen
- länsipäätyyn ja itäpäätyyn tehtiin märkäeteiset
- varastotiloja lisättiin
- ryhmähuoneita lisättiin ja puheterapeutin tilat rakennettiin
- wc-tiloja uusittiin
- sisätilojen lattiamateriaalit uusittiin, sisätilojen seinät ja katot maalattiin ja kattoihin asennettiin akustolevyt
- ammattioppilaskodissa kalustomuutoksia
- uusi iv-konehuone ullakolle

1990

- ammattioppilaskodin itäpäätyyn tehtiin uusi sisäänkäynti ja ulkoporras
- Kalevan päiväkodin ulko-ovet uusittiin
- kalusteita ja penkkejä uusittiin
- jätetilan muutos

1991

- porrashuoneiden kaidekorkeuksia muutettiin (korotettiin)
- märkäeteisten naulakoita uusittiin

2009

Piha-alueelle rakennettiin leikkivälineitä.

KALEVAN LASTENTALON NYKYTILANNE

Piha-alue

Piha on aidattu sekä Ilmarin ja Kalevan päiväkotien piha-alueiden välille on rakennettu portillinen aita. Pihan vesiallas on purettu ja hiekoitettua oleskelualueetta on laajennettu. Väinölänkatu on muutettu Kaupinkadulle johtavaksi kävelytieksi. Leikkivälinekoppi rakennettiin vuonna 2000.

Julkisivut

Julkisivuja ei ole peruskorjattu. Ikkunat ovat alkuperäisiä ja ne ovat kunnostettavissa. Ulko-ovet on uusittu lakatuiksi mäntypuisiksi lasiaukollisiksi oviksi. Ovien lakkapinnat kaipaavat huoltolakkausta. Julkisivujen tiilisaumat ovat osittain rapautuneet ja tiilissä on rapautumisesta johtuvia virheitä ja lommoja.

Vesikaton betonitiilipinnat ovat osittain sammaloituneet. Parvekekaiteiden maalattujen teräs- ja betonipintojen maalit hilseilevät ja kaiteissa on ruostevaurioita havaittavissa. Päiväkoteja yhdistävän katoksen katto on asbestia sisältävää Minerit-levyä.

Ilmarin päiväkodin länsipäädyn korkean sokkeliosan pintaan on asennettu beigeruskea klinkkerilaatta.

Sisätilat

Vuoden 1989 ison peruskorjauksen yhteydessä kaikki sisäpinnat uusittiin/maalattiin/laatoitettiin. Eteistiloissa on tehty muutoksia ja märkäeteistiloja on lisätty. Lattiamateriaaleina on muovimatto- ja vinyylilaattapinnoitteet. Porrashuoneissa on alkuperäinen mosaiikkibetoni.

Kalevan päiväkodin vesileikkipaikka ja sisälle rakennettu hiekkalaatikko on purettu. Alkuperäinen liukumäki aulan portaan yhteydessä on säilynyt.

Alkuperäiset lakatut mäntypuiset laaka- ja lasiovet on pääosin säilyneet. Muuten alkuperäisiä pintoja ei ole nähtävissä porrashuoneen mosaiikkibetonipintoja lukuun ottamatta.

Outi Leppänen on maalannut vuonna 1955 kellarin yhdyskäytävään seinämaalauksen, joka kuvaa satuhahmoja. Maalaus on osittain säilynyt.

Ilmarin päiväkodin vanhoihin kellaritiloihin on sijoitettu leikkitiloja.

Päiväkodin ryhmien lisääntyessä on vanhoja isoja ryhmähuoneita jaettu palje-työntöovilla pienemmiksi ryhmähuoneiksi.

Sisustukset ja irtokalusteet

Päiväkodissa on tallella alkuperäisiä peittomaalattuja irtokalusteita mm. lasten penkkejä, tuoleja, pöytiä, pöytäryhmiä ja kaksi nukketheaterisermiä sekä joitakin toimistokalusteita.



Kuva 24. Kalevan lastentalo Väinölän-kadun suuntaan. Kuva SHi.



Kuva 25. Piha-alue. Ilmarin päiväkodin ja Kalevan päiväkodin piha-alueet on erotettu aidalla toisistaan. KuvaSHi.



Kuva 26. Kalevan päiväkodin julkisivu pihalle. Kuva SHi.



Kuva 27. Sosiaaliasema Sataman itäpääty. Kuva SHi.



Kuva 28. Ilmarin päiväkodin länsipääty. Tiilikatto on sammaloitunut. Kuva SHi.

Kuva 29. Kalevan päiväkodin ulko-ovet on uusittu vuonna 1990. Lakkapinta on kärsinyt kosteudesta. Kuva SHi.





Kuva 30. Piha.alue. Päiväkoteja yhdistää käytävä/katos. Kuva SHi.



Kuva 31. Kalevan päiväkodin parvekkeen betonilaatta on kärsinyt kosteudesta. Teräskaide on ruostunut. Kuva SHi.



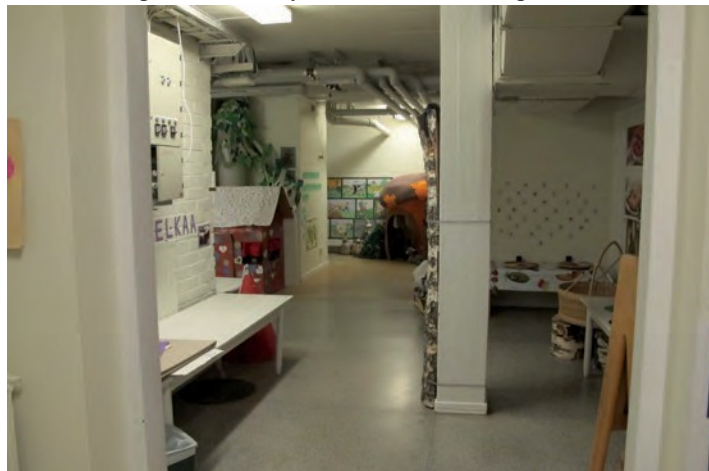
Kuva 32. Päiväkoteja yhdistävän katoksen katto on asbesti-pitoista mineraliittiä. KuvaSHi.



Kuva 33. Ilmarin päiväkodin kuraeteinen. Kuva SHi.



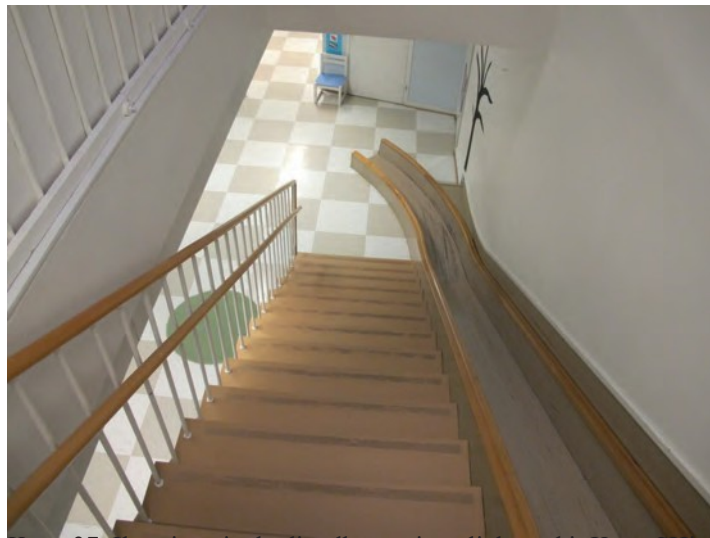
Kuva 34. Ilmarin päiväkodin käytävä. Ovet ovat alkuperäisiä. Kuva SHi.



Kuva 35. Kellariin on rakennettu lasten leikkitiloja. Kuva SHi.



Kuva 36. Ilmarin päiväkodin lasten ryhmätila ullakkokerroksessa. Kuva SHi.



Kuva 37. Ilmarin päiväkodin alkuperäinen liukumäki. Kuva SHi.



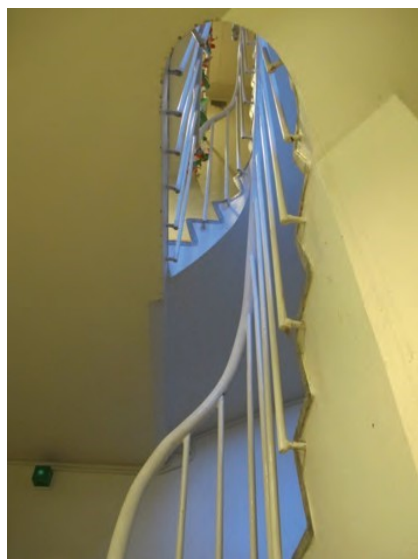
Kuva 38. Ilmarin päiväkodin lasten ryhmätila ullakkokerroksessa. Kuva SHi.



Kuva 39. Ilmarin päiväkodin pohjakerroksen ryhmähuone.
Kuva SHi.



Kuva40. Yhdyskäytävän seinämaalauksen on signeerannut Outi Leppänen vuonna 1955.
Kuva SHi.



Kuva 41. Veistoksellinen porrahuone. Kuva SHi.



kuva 42. Kalevan päiväkodin käytävä. Ovet ovat alkuperäisiä.
Kuva SHi.



Kuva 43. Kalevan päiväkodin kuraeteinen. Kuva SHi.



Kuva 44. Kalevan päiväkodin ryhmähuone.
Kuva SHi.



Kuva 45. Lastentalon keittiö. uusittu vuonna 1989. Kuva SHi.



Kuva 46. Kalevan päiväkodin ryhmähuone. Kuva SHi.



Kuva 47. Kalevan päiväkodin ryhmähuone. Kuva SHi.



Kuva 48. Alkuperäinen lasiväliovi.



Kuva 49. Alkuperäinen lakattu mäntyvanerilaakaovi.



Kuva 50. Alkuperäinen tuoli.



Kuva 51. Alkuperäiset sohvapöytä ja tuoli.



Kuva 52. Alkuperäinen sohva on verhoiltu uudelleen.



Kuva 53. Alkuperäinen lasten pöytäryhmä.

Kuvat SHi.



Kuva 54. Alkuperäinen penkki.



Kuva 55. Alkuperäiset penkit ja tuoli.



Kuva 56. Alkuperäiset lasten leikkikalusteet porrashuoneessa. Kuvat SHi.



Kuva 57. Alkuperäiset lasten kalusteet: pöytä, penkki ja kaappi.



Kuva 58. Alkuperäinen lipasto.



Kuva 59. Alkuperäiset pöytä ja tuolit. Kuvat SHi.



Kuva 60. Kalevan päiväkodin alkuperäiset kalusteet.



Kuva 61. Sosiaaliasema Sataman käytävä. Kuva SHi.



Kuva 62. Sosiaaliasema Sataman olohuone. Kuva Shi.



Kuva 63. Sosiaaliasema Sataman työhuone. Kuva SHi.



Kuva 64. Väinöläkadun puoleisen siiven korkea ullakko. Kattoraken-teet ovat terveet. Kuva SHi.

ARVOANALYYSI

Kalevan lastentalon kaupunkikuvalliset arvot

Kalevan päiväkoti on säilyttänyt kaupunkikuvallisesti alkuperäisen asemansa 1950-luvulla rakennetun Kalevan kaupunginosan julkisena rakennuksena. Kalevan lamelli-kerrostalot on sijoitettu pääasiassa päädyt kohtisuorasti katuun nähden. Päiväkodin sijoitus vanhalle puistotontille poikkeaa asuintalojen sijoituksesta ja sen viuhkamainen poikkeava muoto kertoo rakennuksen olevan julkinen rakennus.

Rakennuksen piha aukeaa etelään ja länteen, mikä on lasten leikkien kannalta oikea ilmansuunta.

Paikkaan sidonnaisuus

Kalevan lastentalo rakennettiin materiaaleiltaan ja detaljeiltaan sopeutuvaksi yhteen viereisten kerrostalojen kanssa. Ne muodostavat yhtenäisen korttelikokonaisuuden rapattujen kivitalojen rinnalla.

Toiminnalliset arvot

Kalevan lastentalo oli valmistuttuaan Suomen suurin päiväkoti. Sen toiminta on säilynyt alkuperäisenä. Päiväkotitoiminta on muuttunut vuosikymmenten saatossa, mutta rakennuksen alkuperäiset tilajärjestelyt ovat mahdollistaneet toiminnalliset muutokset eikä suuria väliseinämuutoksia ole tehty. Ainut laajennus on vanhan päiväuniterassin muuttaminen märkäeteiseksi eikä sekään muutos muuttanut julkisivuja.

Sisätiloissa toimintojen sijoittamista suunniteltiin alunperin ilmansuuntien mukaan; leikki- ja oleskelutilat suunnattiin etelään, huolto- ja taustatilat pohjoisen suuntaan. Toimintojen muuttuessa tästä periaatteesta on jonkin verran jouduttu tinkimään, mutta edelleenkin päätilat suuntautuvat etelään.

Kalevan lastentalo on säilyttänyt alkuperäisen käyttötarkoituksensa ja toimintansa puolesta rakennuksen alkuperäisyysaste on suuri.

Rakennushistorialliset arvot

Perinne ja tyyli

Kalevan lastentalo edustaa tyyllisesti 1950-luvun punatiiliarkkitehtuuria. Sotien jälkeen suomalaisessa arkkitehtuurissa siirryttiin tyyllisesti funktionalismin jälkeiseen modernismin aikaan. Funktionalismin jäykkään nauhaikkunajäsentelyyn ja tasakattoiseen järjestelmään haettiin vapaampia muotoja, jotka sopisivat paremmin suomalaiseen ilmastoon. Ruutuikkunat palasivat julkisivujäsentelyyn ja muurin ja ikkuna-aukon suhteeseen kiinnitettiin huomiota. Ikkunakoot pienenevät suhteessa muurin pinta-alaan.

Kalevan lastentalosta tehtiin harjakattoinen ja mittakaavaltaan inhimillinen. Pihan puoleiset julkisivut olivat matalampia kuin katujulkisivut. Lapsen mittakaava otettiin huomioon.

Ulkoarkkitehtuurin puolesta Kalevan lastentalon alkuperäisyysaste on suuri.

Sisätilojen osalta uusimmat peruskorjaukset ovat peittäneet tilojen alkuperäiset värit ja vanhat lattiamateriaalit on vaihdettu uusiin. Vanhat väliovet on säilytetty. Tehdyissä peruskorjauksissa on noudatettu kullekin ajalle tyypillisiä periaatteita materiaalinkäytössä, kiintokalusteissa ja väreissä.

Sisätilojen osalta Kalevan lastentalon alkuperäisyysaste on kärsinyt.

Yhteenveto

Kalevan lastentalon julkisivujen alkuperäisyysaste on suuri; ne ovat alkuperäisessä asussa ja vähäiset muutokset on tehty alkuperäistä ilmettä kunnioittaen. Kaupunkikuvallisesta rakennus on osa Ilmarinkadun punatiilistä kerrostalokokonaisuutta.

Kalevan lastentalon arkkitehtuuri noudattaa 1950-luvun modernismia. Jäykälle funktionalismille haettiin inhimillisempiä tyylipiirteitä. Arkkitehti Tapani Nironen työskenteli Kalevan lastentaloa suunnitellessaan Aarne Ervin arkkitehtitoimistossa Helsingissä. Ervin toimiston arkkitehtuurin tyyli näkyy Kalevan lastentalon yksityiskohdissa. Rakennuksen suunniteltiin toiminnallisesti ilmansuuntien mukaisesti länteen ja etelään aukeavaksi. Myös massoittelussa otettiin ilmasuunnat huomioon; korkea rakennusmassa sijoitettiin tontin pohjoisreunalle ja matala osa eteläreunalle.

Lapsen mittakaava otettiin sisätilojen suunnittelussa huomioon.

Tulevissa peruskorjauksissa tulisi kunnioittaa talon alkuperäistä arkkitehtuuria. Suunnittelussa tulee huomioida alkuperäinen ilmansuuntien mukainen rakennusmassoittelu ja tilasijoittelu sekä materiaalinkäyttö ja tyylilliset 1950-luvun yksityiskohdat.

Tampereella 31.12.2012

Seija Hirvikallio
arkkitehti



Kuva 65. Pienet merimiehet. Kuva Kalevan lastentalon arkisto.



Kuva 66. Ryhmäkuva vuodelta 1957. Seinien alaosat on maalattu tummalla sävyllä. Kuva Kalevan lastentalon arkisto.



kuva 67. Pieniä päiväkodin lapsia 1950-luvulla. Kuva Kalevan lastentalon arkisto.

Lähdeluettelo

Painetut lähteet

Rasila, Viljo: Tampereen historia IV. Tampere 1972.

Tampereen kantakaupungin rakennuskulttuuri 1998. Tampereen kaupungin ympäristötoimi kaavoitusyksikkö julkaisuja 2/98. Tampere 1998.

Painamattomat lähteet

Puhe Kalevan lastentalon 50-vuotisjuhlavuonna 2003.

Arkistot

Tampereen kaupungin rakennusvalvonnan arkisto

Tampereen kaupungin Tilakeskuksen arkisto

Kuvat

Vanhat mustavalkoiset kuvat:

Kalevan lastentalon arkisto

Tampere-seuran kuva-arkisto

Vapriikin kuva-arkisto

Nykytilannekuvat

Seija Hirvikallio

Haastattelut

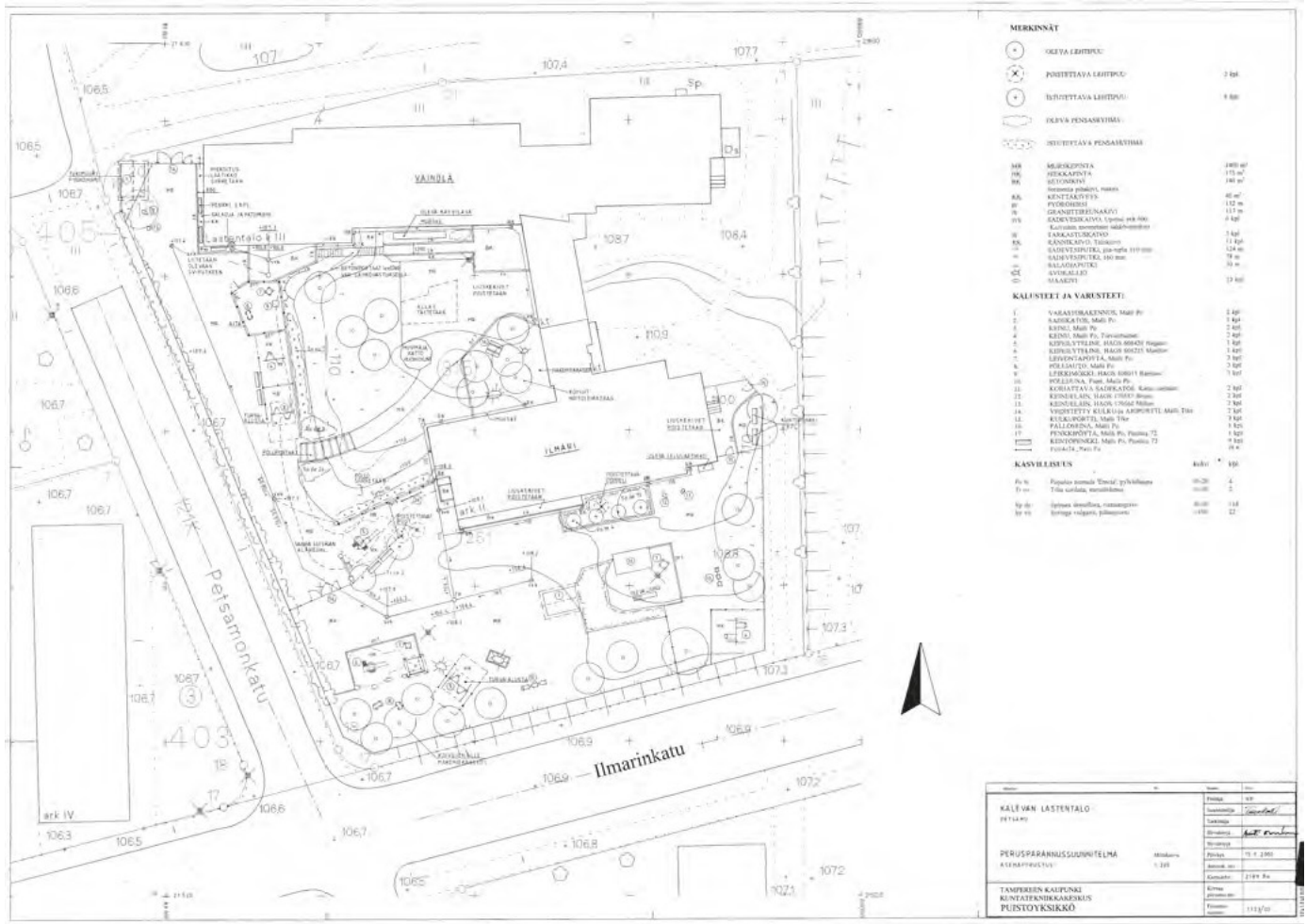
Anneli Kaipola, Kalevan päiväkot

Hanna-Leena Sänntti, Ilmarin päiväkot

Helena Myllynen, Kalevan päiväkot

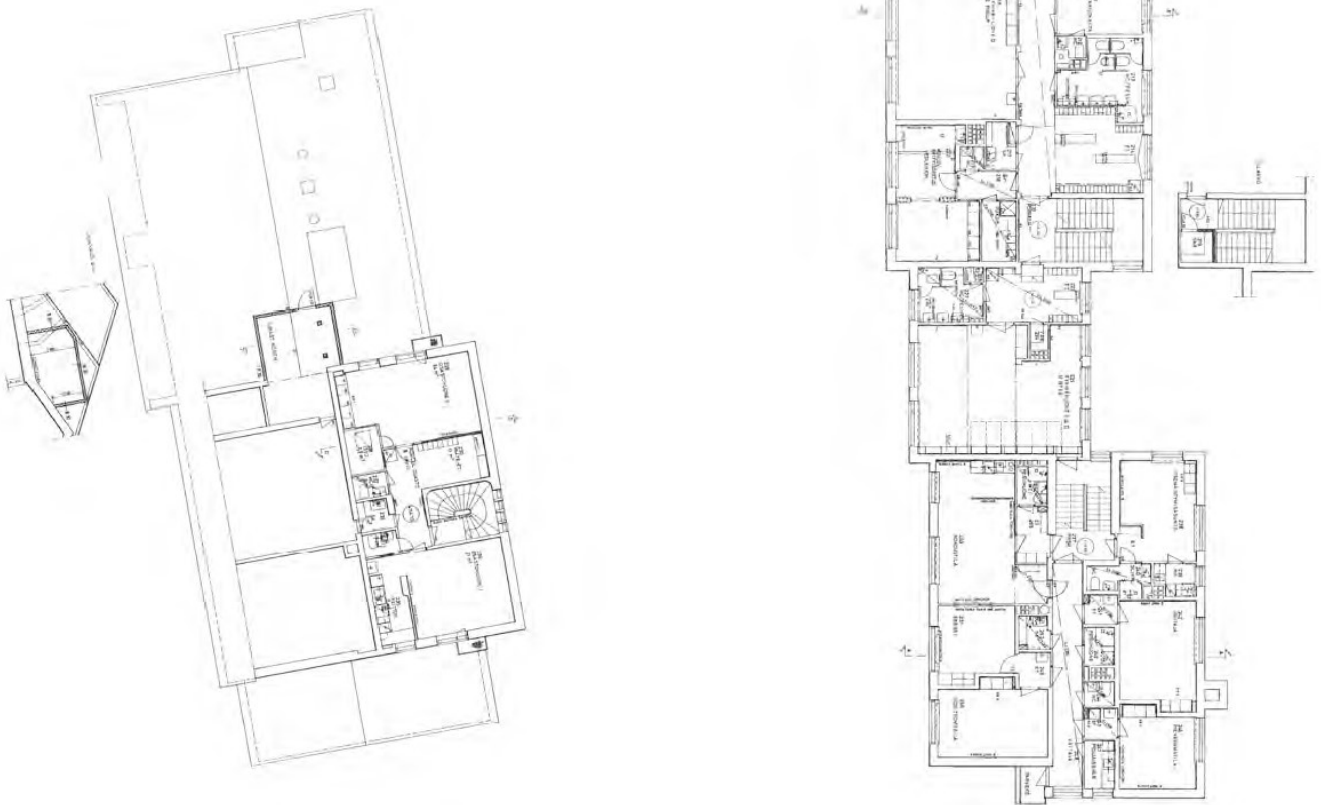
www-sivut

<http://muistot.hs.fi/muistokirjoitus/942/tapani-nironen>

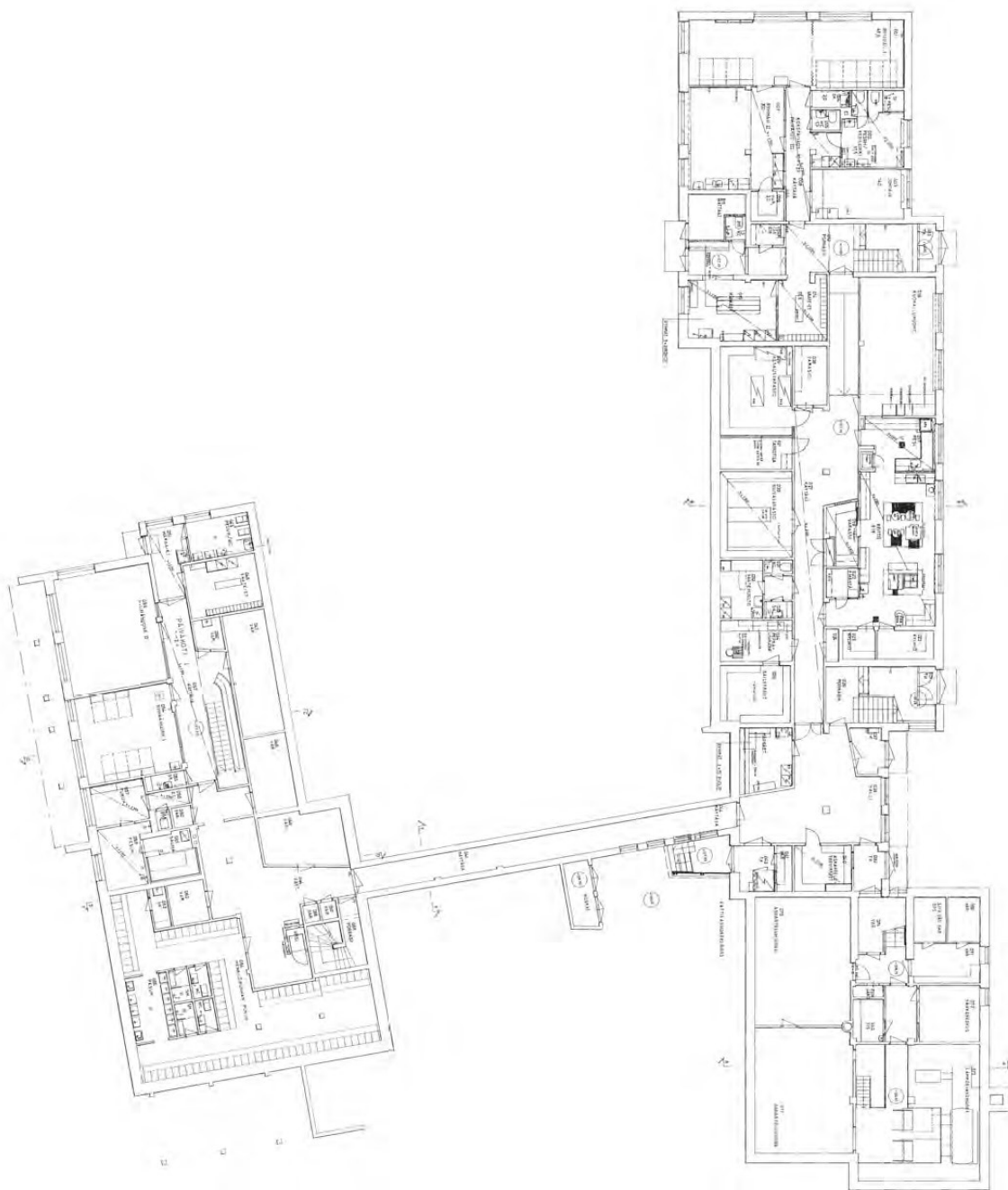


Kuva 68. Pihasuunnitelma vuodelta 2000.

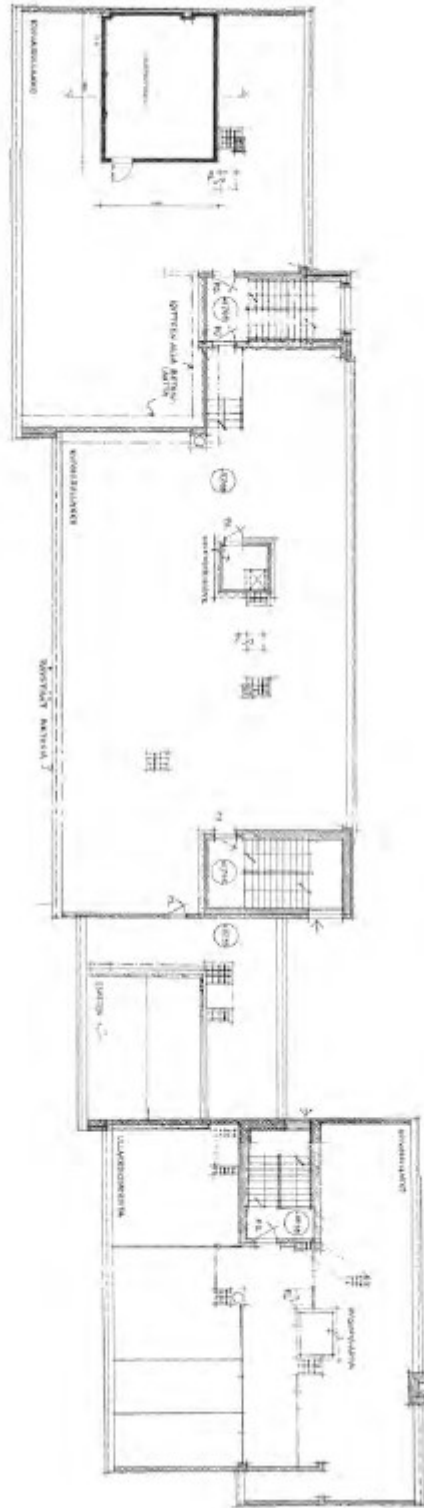
NYKYTILANNEPIIRUSTUKSET



Kuva 70. Toisen kerroksen pohjapiirros.



Kuva 71. Kellarikerroksen pohjapiirros.



Kuva 72. Ullakkokerros / Väinöläkatu.

